



LIETUVOS ISTORIJA 7–8 KL.

SKAITMENINĖS MOKYMO PRIEMONĖS
NAUDOTOJO VADOVAS

TURINYS

ĮVADAS	3
SMP REKOMENDACIJOS.....	3
SMP TECHNINIAI REIKALAVIMAI.....	5
SMP NAVIGACIJA.....	5
SMP UŽDUOČIŲ PARINKTYS	12

ĮVADAS

Skaitmeninės mokymo priemonės (toliau – SMP) naudotojo vadovas skirtas supažindinti su SMP struktūra, pagrindinėmis funkcijomis ir galimybėmis. Čia pateikiami aprašymai ir rekomendacijos, kaip naudotis mokomoja medžiaga, kaip atlikti įvairius testus ir kūrybines užduotis. Taip pat paaiškinama informacijos paieška pačioje SMP.

Naudotojo vadovą sudaro kelios dalys. Pirmiausia, aprašyta, kaip veikia SMP, jos techniniai reikalavimai. Toliau pateikta SMP struktūra, navigacija po ją. Atskirai aprašyta, kaip ieškoti informacijos pačioje SMP. Paskutinės SMP naudotojo dalys skirtos SMP ryšiams su pagrindinio ir vidurinio ugdymo Bendrosiomis programomis atskleisti ir integraciniams dalykų ryšiams parodyti.

SMP REKOMENDACIJOS

Atnaujinus ugdymo programas, nauja SMP suteikia galimybę papildyti ugdymo ir ugdymosi procesą. Šioje, 7–8 klasių mokiniams ir mokytojams skirtoje, priemonėje didelis dėmesys skiriamas interaktyviam istorinių temų pristatymui, išryškinant vaizdinių, garsinių ir rašytinių istorijos šaltinių svarbą istorijai mokyti(s). Mokomosios medžiagos pateikimas, remiantis prieiga „*ad fontes*“, yra pagrindinę didaktikos priemonę (vadovėlį) papildanti ir pajvairinanti mokomoji priemonė. Ji skirta naudoti taikant įvairius ugdymo(si) veiklų būdus. Vienas iš jų gali būti savarankiškas

mokinių darbas susipažįstant su mokymosi medžiaga ir sprendžiant užduotis. Taip pat tai gali būti priemonė, kurią mokytojai naudoja aiškindami medžiagą mokiniams. SMP parengta taip, kad būtų patogi naudoti tiek nuosekliai susipažįstant su mokymosi objektais, sprendžiant užduotis ir atliekant savirefleksiją, tiek panaudoti atskirus jos elementus (pvz., sąvokos, kūrybinė užduotis, įsivertinimo užduotys). Šią priemonę sudaro vienuolika temų, kuriose pateikiami įvairūs 7–8 kl. ugdymo(si) turinio aspektai. Įvadinės dalies interaktyvus temos pristatymas skirtas ne tik sužadinti mokinių intelektualinį smalsumą ir jį skatinti, bet supažindina su mokomųjų temų aktualumu, svarba istorinei atminčiai, įvardija temas ryšį su dabartimi ir atliepia pagrindinį istorijos ugdymo tikslą – formuoti mokinių istorinę sąmonę. Temos mokymasis pradedamas nuo mokymosi uždavinių, ugdomų kompetencijų, mokymosi veiklų bei vertinimo ir įsivertinimo kriterijų. Toliau esančiuose mokymosi objektuose yra interaktyviai pateikta teorinė temos dalis. Temos kūrybinė užduotis, mokymosi ir įsivertinimo užduotys parengtos taip, kad padėtų išmokti nagrinėjamą medžiagą bei įsivertinti įgytas žinias. Atlikus įsivertinimo užduotis, mokiniai gali reflektuoti, kaip jiems sekėsi. Sudėtingesnės ir temai aktualios sąvokos yra paaiškintos atskirame sąvokų lange, o naudoti šaltiniai yra pateikti šaltinių sąrašo puslapyje.

SMP TECHNINIAI REIKALAVIMAI

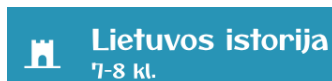
SMP veikia interneto naršyklės pagrindu („Mozilla FireFox“, „Google Chrome“, „Safari“ ir kt.) kompiuteriuose bei įvairiuose mobiliuosiuose įrenginiuose (planšetiniuose kompiuteriuose, išmaniuosiuose telefonuose ir pan.), kurių operacinės sistemos yra „Windows“, „MacOS“, „iOS“ ir „Android“.

SMP pritaikyta veikti ekranuose su skirtinga skiriamąja geba.

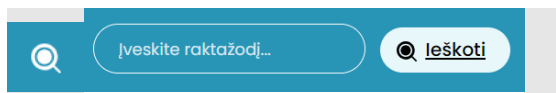
SMP NAVIGACIJA

Darbas su SMP pradedamas interneto naršyklėje.

Atverto lango viršuje pateikiamas pagrindinis SMP valdymo meniu, kurį sudaro šie mygtukai:



Spustelėjus šį mygtuką, grįžtama į pagrindinį SMP langą.



Paieška sistemoje. Įrašius žodį arba žodžių junginį ir paspaudus klaviatūros įvedimo klavišą, pateikiami paieškos rezultatai. Paieškos rezultatai rodo mokomojo objekto pavadinimą ir nuorodą į vietą, kurioje yra ieškoma informacija.

7 klasė ▾

8 klasė ▾

Spustelėjus mygtukus, išskleidžiamas temų sąrašas.

Bendroji programa

Spustelėjus šį mygtuką, atidaromas puslapis, kuriame yra informacija apie projektą ir SMP.

Naudotojo vadovas

Spustelėjus šį mygtuką, atidaromas puslapis, kuriame yra skaitmeninis naudotojo vadovas.

Pasiekti temas galima naudojantis SMP valdymo meniu arba pagrindiniame SMP lange.

Lietuvos istorija
7-8 kl.

7 klasė ▾ 8 klasė ▾ Bendroji programa Naudotojo vadovas

Lietuvos istorija
7-8 kl.

Šios mokym

- auginti
- mokinti
- aplinko
- rinkti ir

Ankstyvųjų naujųjų laikų valstybė: Abiejų Tautų Respublika

Ankstyvųjų naujųjų laikų Lietuvos Didžiosios Kunigaikštystės ir Europos ūkis

XIV-XVI a. LDK materialusis paveldas

Lietuvos Didžiosios Kunigaikštystės visuomenė XIII-XV a.

Lietuvos valstybė ir valdovai XIII-XV a.

Kasdienis gyvenimas XIII-XV a. Lietuvos Didžiojoje Kunigaikštystėje

Europėjanti Lietuvos Didžiosios Kunigaikštystės kultūra

Pasaulėžiūros ir kultūros virsmai LDK Ankstyvaisiais naujaisiais laikais

XVI-XVIII a. I pusės LDK materialusis paveldas

Lietuvos istorija
7-8 kl.

7 klasė - 8 klasė - Bendroji programa Naudotojo vadovas @


Lietuvos istorija

7-8 kl.

Šios mokymo priemonės tikslas yra:


- auginti smalsumą, vaizduotę ir norą pažinti pasaulį;
- mokintis orientuotis gamtinėje ir visuomeninėje aplinkoje;
- rinkti ir analizuoti įvairius šaltinius;

7 klasė



Indoeuropiečiai ir jų atsikraustymas į dabartinės Lietuvos teritoriją

Mokymosi tema



Baltų gentys. Lietuvių ir latvių istorijos pradžia

Mokymosi tema

SMP STRUKTŪRA

1. Atvėrus SMP, pirmiausia pasirenkama norima tema. Yra galimybė rinktis pagal klases – 7 klasės temos ar 8 klasės temos.
2. Pasirinkus reikiamą temą, nukreipiama į temos titulinį puslapį su kortelėmis „Mokymosi uždaviniai“, „Kokias kompetencijas ugdysimės?“, „Galimos mokymosi veiklos“, „Vertinimo ir įsivertinimo kriterijai“.

Indoeuropiečiai ir jų atsikraustymas į dabartinės Lietuvos teritoriją

Ar pastebėjai, kad mūsų kalbomis tariami kai kurie žodžiai labai panašiai skamba?

Toliau


Mokymosi uždaviniai

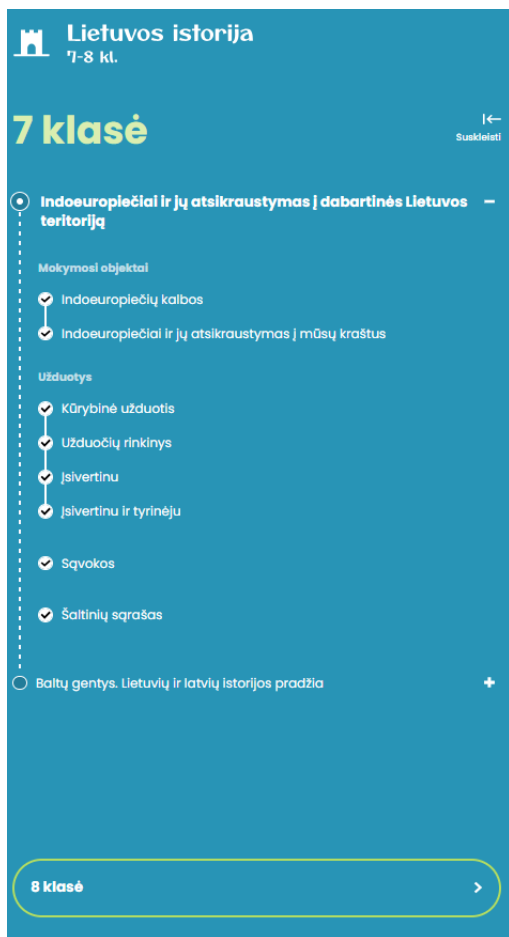
Kokias kompetencijas ugdyšimės?

Galimos mokymosi veiklos

Vertinimo ir įsivertinimo kriterijai

Pradėti >

3. Kiekvieną temą sudaro dvi atskiros dalys: „Mokymosi objektai“ ir „Užduotys“.
4. Tituliniame lange paspaudus mygtuką „Pradėti“, nukreipiama į mokomąją medžiagą, kurią gali sudaryti tekstas, iliustracija ir vaizdo siužetas, interaktyvi užduotis ir kt.
5. Pasiiekti potemes galima ir per kairėje esančią navigacinę juostą. Jei ji nereikalinga, galima ją suskleisti, spustelėjus mygtuką „Suskleisti“ .



6. Kiekvieno mokomojo objekto potemės lange yra mygtukai su potemių pavadinimais, kuriais galima grįžti į ankstesnį langą arba pereiti į tolesnį.



7. Tekstuose yra mėlyna spalva išskirtų žodžių – tai svarbios sąvokos. Kiekviena iš jų yra aktyvuota, todėl ją spustelėjus, atsidaro naujas langas su sąvokų išsamesniu apibūdinimu.

Indoeuropiečiai ir jų atsikraustymas į mūsų kraštus

◀ Protėvynė Gyvenimo būdas, visuomenė ir verslai Tikėjimas ir laidojimo papročiai Atsikraustymas į dabartinės Lietuvos teritoriją

Vėlyvojo neolito laikotarpiu (III tūkst. pr. Kr. viduryje) į dabartinės Lietuvos teritoriją ėmė skverbtis **indoeuropiečių** gentys. Jų išskirtinis požymis buvo virvelių raštu puošta keramika ir laivo pavidalo kovos kirviai iš akmens. Todėl archeologai juos pavadino virvelinės keramikos ir laivinių kovos kirvių kultūros nešėjais.

Indoeuropiečiai ir vietiniai gyventojai daug ką vieni iš kitų perėmė. Gyvendami greta per keletą šimtmečių jie susimaišė, supanašėjo, tai yra **asimiliavosi**. Taip iš jų susidarė baltų protėviai – **prabaltai**.



Sąvokos

Asimiliacija – vienos etninės grupės ar tautos susiliejimas su kita, perimant pastarosios kalbą, kultūrą, papročius.

Indoeuropiečiai – tautų grupė, turėjusi bendrą protėvynę ir prokalbę, iš kurios kilo baltų, germanų, romanų, senovės indų, slavų ir kitos giminiškos kalbos.

Matriarchatas – pirmykštės visuomenės tarpsnis, kuriame gyvenimą tvarko moteris, o turtas ir pareigos paveldimos motinos linija.

Patriarchatas – pirmykštės visuomenės tarpsnis, kuriame gyvenimą tvarko vyras, o turtas ir pareigos paveldimos tėvo linija.

Pilkapis – laidojimo vieta su supiltu žemės kauburiu – sampilu.

Prabaltai – ankstyvieji baltai. Terminą „prabaltai“ kalbininkai ir istorikai vartoja kalbėdami apie pradinę baltų protėvių formavimosi stadiją. Tai vyko naujajame akmens amžiuje (neolite), kai indoeuropiečiai atvyko ir galutinai įsikūrė pietrytiniuose Baltijos jūros pakraščiuose. Kaip tik tada ėmė formuotis baltai.

Prokalbė – senovinė kalba, iš kurios kilo kitos kalbos.

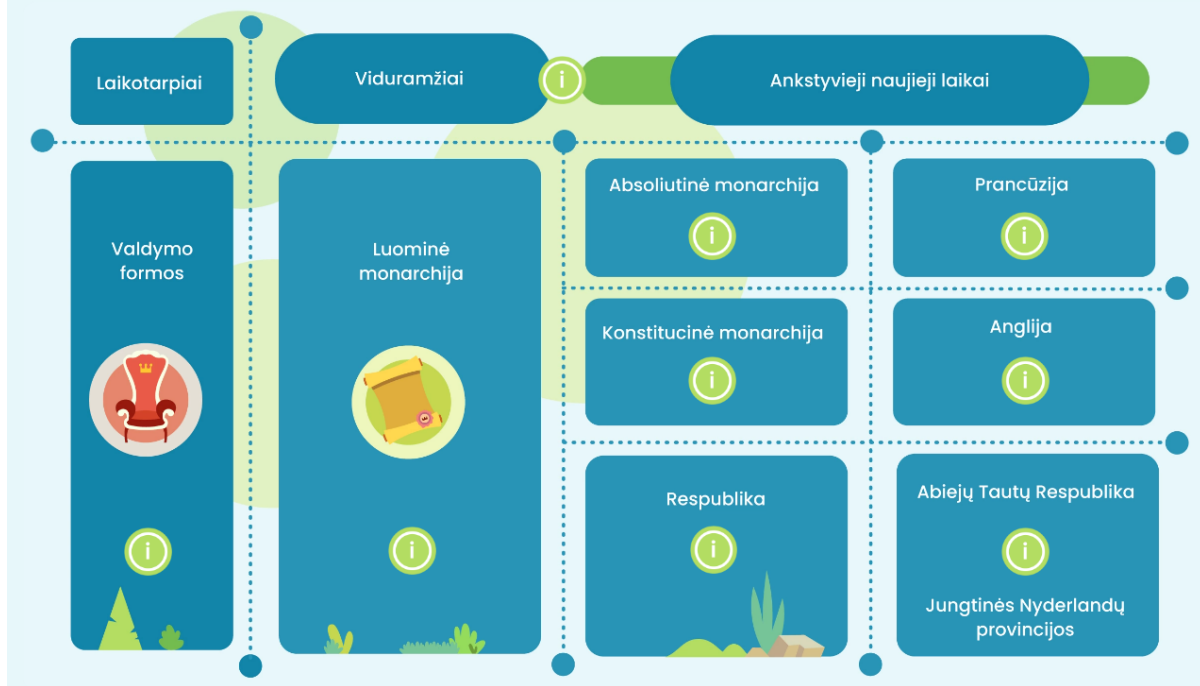
Protėvynė – senovinė pirmykštė tėvynė, spėjama geografinė vieta, iš kurios kilo kokios nors kalbinės grupės, pavyzdžiui, indoeuropiečių kalbų šeima.

Sanskritis – senovės ir viduramžių klasikinė literatūrinė Indijos kalba. Viena iš 23 Indijos kalbų, priklausanti indoeuropiečių kalbų grupei.

Paspaudus ant iliustracijoje esančių ikonų , atsidaro langas su papildoma informacija.

Ankstyvųjų naujųjų laikų valstybės Europoje

Spustelėkite aktyvias ikonas ir sužinokite daugiau informacijos.



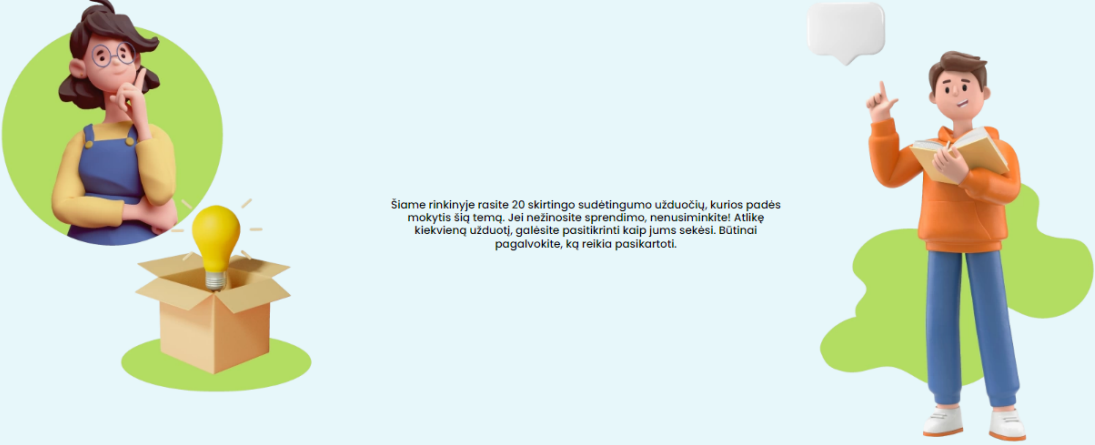
Baigti

Mygtukas „Baigti“ suskaičiuoja įsivertinimo balus ir parodo klausimus, į kuriuos atsakyta teisingai ir neteisingai.

SMP UŽDUOČIŲ PARINKTYS

Temos • XIV–XVI a. LDK materialūs paveldas • Užduočių rinkinys

Užduočių rinkinys



Šiame rinkinyje rasite 20 skirtingo sudėtingumo užduočių, kurios padės mokytis šią temą. Jei nežinosite sprendimo, nenusiminkite! Atlikę kiekvieną užduotį, galėsite patikrinti kaip jums sekėsi. Būtinai pagalvokite, ką reikia pasikartoti.

Pradėti >

1 2 3 4 5 6 7 8 9 10 11 12 13 14 15 16 17 18 19 20

Kiekviename mokomąjo objekto skyriuje pateikiama 20 interaktyvių užduočių, skirtų atliepti visą temos mokymosi turinį ir pasiekimų sritis. Užduotys iliustruojamos paveikslais, kartoschemomis, fotografijomis. Atlikus užduotį ir spustelėjus

mygtuką „Tikrinti“

Tikrinti

, sistema nurodo, kurie atsakymai buvo teisingi, o kurie neteisingi. Spustelėjus mygtuką „Rodyti

atsakymą“

Rodyti atsakymą

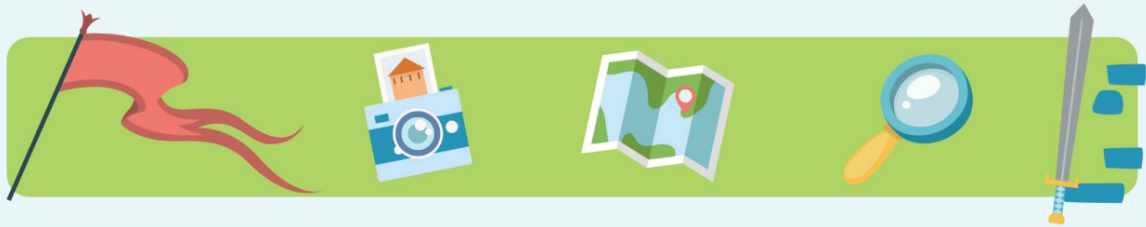
, sistema parodo teisingus užduoties

atsakymus. Spustelėjus mygtuką „Bandyti dar kartą“

Bandyti dar kartą

, sistema leidžia iš naujo atlikti užduotį.

Kūrybinė užduotis



Atlikite pasirinkto XIV–XVI a. Lietuvos Didžiosios Kunigaikštystės paveldo objekto artimoje aplinkoje tyrimą.

Remdamiesi surinkta informacija parenkite skaitmeninę pateiktį (informacinį grafiką) ir pristatykite klasei.

Vardas, pavardė

Objekto pavadinimas

Objekto geografinė padėtis

Objekto istorija

Objekto naudojimas ir būklė šiuo metu

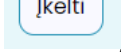
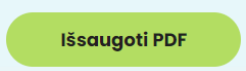
Objekto populiarumas, ar jis lankytinas

Objekto informacinis grafikas

Įkelti

Išsaugoti PDF

Kūrybinė užduotis sukurta remiantis mokomojo objekto skyriuje pateikta teorine medžiaga ir sudaro galimybę mokiniui pritaikyti ir plėsti turimas žinias, ugdyti įvairius gebėjimus ir kompetencijas. Kūrybinės užduotys kartais susideda iš kelių skirtingų gebėjimų reikalaujančių veiksmų. Jeigu sudaryta tokia galimybė, pateikiami

mygtukai „Įkelti“ , leidžiantys įkelti dokumentą JPG, PNG formatais. Atliktą kūrybinę užduotį, galima išsaugoti ir atsisiųsti PDF formatu, spustelėjus mygtuką „Išsaugoti PDF“ .

[Temos](#) ▶ [XIV–XVI a. LDK materialius paveldas](#) ▶ [Įsivertinu](#)

Įsivertinu



Šiame rinkinyje rasite 10 skirtingo sudėtingumo užduočių, kurios padės įsivertinti šios temos žinias ir gebėjimus. Sprendami jas, surinksite iki 10 taškų. Pabaigę spęsti, galėsite peržiūrėti atsakymus.

[Pradėti >](#)

- 1
- 2
- 3
- 4
- 5
- 6
- 7
- 8
- 9
- 10


Pasirinkus skiltį „Įsivertinu“, pateikiama 10 skirtingų pasiekimų lygių interaktyvių užduočių.

Įsivertinu

0 taškų

Iš 10 galimų taškų surinkai 0 taškų.

[Kartoti](#)



Atlikus visas 10 pateiktų užduočių ir spustelėjus mygtuką „Baigti“

[Baigti](#)

, galima „Kartoti“

[Kartoti](#)

testą.

Pasirinkus skiltį „Įsivertinu ir tyrinėju“, pateikiama 10 skirtingų pasiekimų lygių interaktyvių užduočių su šaltinių nagrinėjimu.

Temos > XIV–XVI a. LDK materialusis paveldas > Įsivertinu ir tyrinėju

Įsivertinu ir tyrinėju



Šiame rinkinyje dirbsite su šaltiniais ir atliksite 10 skirtingo sudėtingumo užduočių, kurios padės įsivertinti temos žinias ir gebėjimus. Sprendžiant užduotis galima surinkti iki 10 taškų, o temos pabaigoje – peržiūrėti atsakymus ir atlikti refleksiją.

[Pradėti >](#)

- 1
- 2
- 3
- 4
- 5
- 6
- 7
- 8
- 9
- 10

Atlikus visas 10 pateiktų užduočių ir spustelėjus mygtuką „Baigti“

Baigti

Kartoti

, galima „Kartoti“ testą arba paspaudus „Refleksija“ įsivertinti mokymosi procesą.


Įsivertinu ir tyrinėju

0 taškų

Iš 10 galimų taškų surinkai 0 taškų.

Refleksija

Kartoti



Refleksija



Pažymėkite:

Žemėlapyje **nurodžiau** ne mažiau kaip tris valstybes, kuriose yra XIV–XVI a. LDK paveldo objektų, ir bent tris paveldo objektus.



Ne



Iš dalies



Taip

Refleksija



Atsakymai:

Žemėlapyje **nurodžiau** ne mažiau kaip tris valstybes, kuriose yra XIV–XVI a. LDK paveldo objektų, ir bent tris paveldo objektus.



Apibūdinau ne mažiau kaip tris XIV–XVI a. LDK paveldo objektus už dabartinės Lietuvos ribų.



Paiškinau, kuo svarbus XIV–XVI a. LDK paveldas kitų šalių teritorijose.



Atsakius į „Pasvarstykite“ klausimus, galima „Išsaugoti PDF“ savo parašytą refleksiją.

Pasvarstykite:

- Kur galėčiau pritaikyti žinias apie XIV–XVI a. LDK paveldą už dabartinės Lietuvos ribų?
- Kurias užduotis atliekant man reikėjo mokytojo pagalbos ar papildomų šaltinių?
- Kas, atliekant užduotis, man buvo sudėtingiausia?

0/500

Išsaugoti PDF >